

[EXACT\(\) - Comparer deux chaînes de texte](#)

Catégorie : [Fonctions & Formules](#)

Publié par Mth le 26-04-2010

La fonction EXACT() permet de comparer deux chaînes de texte, elle renvoie VRAI si les chaînes sont identiques, et FAUX dans le cas contraire.

Cette fonction n'est pas sensible au format des données mais elle respecte la casse ou les accents, et elle s'avère très utile notamment pour contrôler des saisies.

Syntaxe:

EXACT(texte1;texte2)

- **texte1** et **texte2** représentent les deux chaînes de texte à comparer.

Exemples

Le tableau ci-dessous montre tout l'intérêt de la fonction EXACT() lorsque l'on veut comparer des chaînes de caractères en tenant compte de la casse.

La simple formule en ligne 2 renvoie VRAI, alors que EXACT() sait faire la distinction :

	A	B	C	D
1	Texte 1	Texte 2	Résultat	Formule
2	bonjour	Bonjour	VRAI	=B2=A2
3	bonjour	Bonjour	FAUX	=EXACT(A3;B3)
4	à demain	A DEMAIN	FAUX	=EXACT(A4;B4)
5	été	ete	FAUX	=EXACT(A5;B5)
6				

La fonction EXACT() n'est pas sensible au format et n'a pas d'intérêt pour comparer des nombres:

	A	B	C	D
1	Texte 1	Texte 2	Résultat	Formule
2	123	123	VRAI	=EXACT(A6:B6)
3	123	123.00 €	VRAI	=EXACT(A7:B7)
4	jeudi 31 décembre 2009	12/31/2009	VRAI	=EXACT(A8:B8)
5	bonsoir	<i>bonsoir</i>	VRAI	=EXACT(A8:B8)
6				

Format de cellule

Nombre Alignement Police Bordure Remplissage Protection

Catégorie :

- Standard
- Nombre
- Monétaire
- Comptabilité
- Date
- Heure
- Pourcentage
- Fraction
- Scientifique
- Texte
- Spécial
- Personnalisée

Exemple

jeudi 31 décembre 2009

Type :

jjjj jj mmmm aaaa

[\$€-2] # ##0.00 _);[Rouge]([\$€-2] # ##0.00)

[\$-40C]jjjj j mmmm aaaa

0\

;;;

0##-0000" "00

_0##" "0000-00

##0.00 €

[\$-F800]jjjj, mmmm jj, aaaa

m/y/aaaa;@

hh:mm:ss

jjjj jj mmmm aaaa

Mettre en place un contrôle de saisie

Dans le tableau ci-dessous nous souhaitons saisir les Noms en lettres majuscules, les Prénoms sous format noms propres, et les Résultats en lettres minuscules.

	A	B	C
1	Noms	Prénom	Résultat
2	VALLE	Nadège	bon
3	DESSEULT	Eric	perfectible
4	BERGER	Alain	excellent
5			
6			

Pour éviter une saisie utilisateur dans un mauvais format, mettons en place des contrôles (dans notre exemple le tableau à remplir va jusqu'à la ligne 50)

- Saisie des noms en MAJUSCULE

Une fois les cellules A2 à A50 sélectionnées, il convient de cliquer sur le menu Données / Validation (pour Excel 2007, Onglet Données, Groupe Outils de données, cliquer sur Validation des données).

Cette action provoque l'apparition de la fenêtre "Validation des données", nous sélectionnons l'onglet Options puis cliquons sur la petite flèche Autoriser pour choisir Personnalisé dans le menu déroulant:



Renseignons ensuite la formule qui va permettre de contrôler la saisie:



=EXACT (A2 ; MAJUSCULE (A2))

Cette formule de contrôle va s'appliquer à toutes les cellules que nous avons précédemment sélectionnées, et va comparer le contenu de la cellule avec le même contenu mis en majuscule, soit [MAJUSCULE\(A2\)](#).

La saisie ne sera valide que si la fonction EXACT() renvoie VRAI.

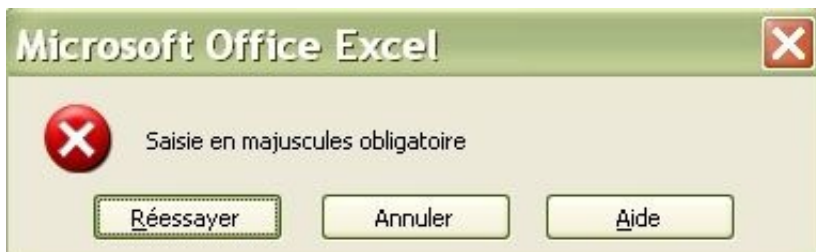
Nous pouvons compléter la fenêtre de validation de données en sélectionnant l'onglet Alerte Valeur:



Au niveau du style, nous avons sélectionné ici « Arrêt » pour que la saisie soit impossible en cas d'erreur.

(A ce stade nous pourrions choisir « Avertissement » au lieu de « Arrêt », cette option n'interdit pas la saisie mais affiche une fenêtre d'avertissement et demande confirmation; ou encore « Information » qui est encore plus souple et n'interdit pas non plus la saisie, mais renvoie une simple fenêtre d'information permettant de confirmer la saisie ou pas)

Une fois le style choisi, nous rentrons un message d'erreur comme ci-dessus, ce message s'affichera dans la fenêtre d'alerte pour expliquer l'erreur à l'utilisateur:



Il est conseillé de renseigner ce message d'erreur, sans quoi la fenêtre affiche un message par défaut qui n'est pas forcément très explicite:



- Saisie des noms au format Nom Propre

La procédure est exactement la même que ci-dessus, mais on fera appel cette fois à la fonction [NOMPROPRE\(\)](#), la formule devenant :

```
=EXACT ( B2 ; NOMPROPRE ( B2 ) )
```

- Saisie des noms en lettres minuscules

Même cheminement que ci-dessus, avec la fonction [MINUSCULE\(\)](#), la formule étant:

```
=EXACT ( C2 ; MINUSCULE ( C2 ) )
```

Pour en savoir plus sur les fonctions MINUSCULE() MAJUSCULE() et NOMPROPRE() vous pouvez consulter l'article [MAJUSCULE\(\) - MINUSCULE\(\) - NOMPROPRE\(\): Modifier la casse d'un texte](#) et également télécharger [le fichier d'exercices corrigés](#) traitant de ces fonctions.

Effectuer des calculs:

~~EXACT() peut-être conjuguée avec d'autres fonctions afin d'effectuer des calculs.~~

Dans l'exemple ci-dessous nous souhaitons connaître combien de fois apparaît le mot « FIN » écrit en lettres majuscules :

	A
1	Libellé
2	Début
3	fin
4	GRZ 345
5	Début
6	FIN
7	

=SOMMEPROD(EXACT(A2:A6 ; "FIN") *1)

Cette formule renvoie ici 1.

Pour aller plus loin, vous trouverez quelques exemples de calcul et contrôles de saisies sous formes d'exercices suivis de leurs corrigés détaillés dans le fichier qui accompagne cet article.

Extrait du fichier d'exercices:

1 **Mot en majuscules dans une plage**

En E27, trouver la formule qui indique VRAI si on trouve LYON en majuscules dans la liste B21:B27 le cas contraire:

Paris

Lyon

Toulouse

LYON

lyon

Marseille

NICE

LYON

Réponse:

Téléchargement