

[mDF XLmap : Cartographie sur Excel](#)Catégorie : [Utilitaires](#)

Publié par myDearFriend! le 30-04-2008



mDF XLmap v2.1

Géolocalisation et cartographie sur Excel !

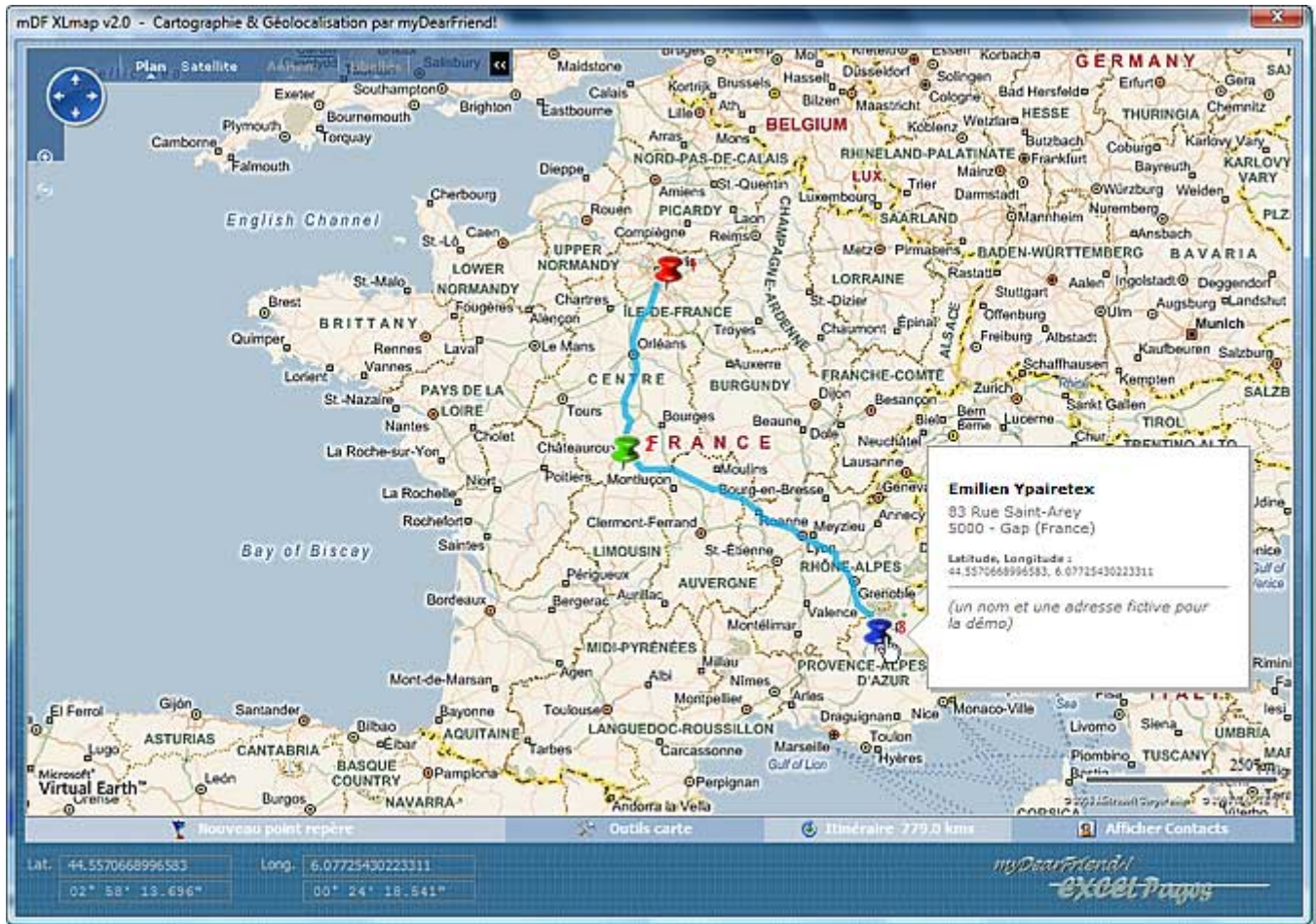
L'utilitaire Excel mDF XLmap permet la gestion de vos contacts sur fond de cartes routières et vue satellite.

mDF XLmap exploite l'API Virtual Earth de Microsoft (aujourd'hui appelé BingMap) et tire profit d'une partie du large éventail de possibilités offertes par le contrôle de carte mis en ligne par la firme de Redmond.

[Téléchargement](#)

Ayant pour origine l'article [Cartographie et Localisation géographique](#), l'application se bonifie et la nouvelle version 2.1 apporte son lot de nouvelles fonctionnalités et notamment :

- Interface entièrement revue. Les cartes couvrent dorénavant la quasi-totalité d'un écran de résolution 1024 x 768.
- Traçage d'itinéraires et de routes reliant différents points repères sur la carte.
- Les cartes sont maintenant imprimables (y compris les routes et points repères).
- Nouvelles puces : l'utilisateur a le choix entre différentes puces (différentes couleurs) pour marquer les points repères.
- Possibilité de faire glisser librement les puces sur la carte, à la souris, pour ajuster et redéfinir les points repères à sa guise.



Navigation sur la carte

Vous pouvez naviguer sur la carte directement à l'aide de la souris ou bien en utilisant le navigateur intégré à l'application :



1. Cliquez pour zoomer en + ou en - (ou utilisez la roulette de la souris pour un effet équivalent)
2. Cliquez pour vous déplacer sur la carte (ou cliquez n'importe où sur la carte et tirez à l'aide de la souris)
3. Choisissez le mode d'affichage souhaité :

- Plan: vue de type carte routière.
- Satellite : comme son nom l'indique, il s'agit d'un affichage en vue de type satellite.
- Aérien : cette option n'est disponible qu'en survolant certaines grandes villes (américaines pour la plupart). Elle permet d'observer de très jolis panoramas aériens en vue de trois quarts et à très basse altitude.
- Libellés : active ou désactive l'affichage des noms de rue et lieu lorsque vous êtes en vue Aérienne et Satellite.

Outils carte

Différentes options sont à votre disposition dans le menu Outils carte :



1. Couleur de repère: choisissez la couleur des prochaines puces affichées (6 couleurs au choix).

2. Zoom automatique: un zoom auto est appliqué automatiquement sur la carte de façon à englober l'ensemble des puces affichées lors de chaque ajout.
 Mini-carte: une mini-carte de navigation s'affiche au bas et à gauche de la fenêtre principale.
 Mire curseur: un curseur de souris en forme de croix pour gagner en précision lorsque vous pointez un endroit sur la carte.

3. Imprimer la Carte: pour obtenir sur papier la vue en cours, cliquez sur le présent bouton.

Veillez toutefois à imprimer la carte en mode paysage pour l'avoir dans son intégralité.

Nettoyer la Carte: permet d'effacer l'ensemble des itinéraires et puces affichés sur la carte.
 Aide: ouvre votre navigateur internet par défaut et vous emmène tout droit sur la présente page de présentation.

4. Outils carte: cliquez directement sur ce titre de menu pour recentrer la carte sur son affichage par défaut (vue sur la France métropolitaine).

Afficher Contacts

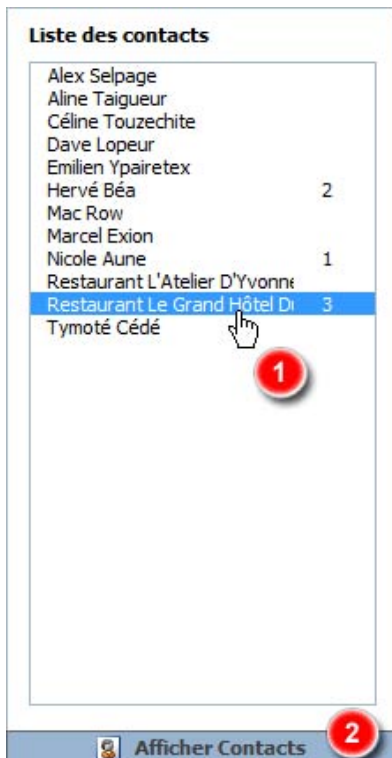
Tous les contacts enregistrés dans la base de données sont présentés dans la liste accessible via le menu Afficher Contacts :

1. Sélectionnez dans la liste chaque contact que vous voulez afficher sur la carte par un point repère (puce)



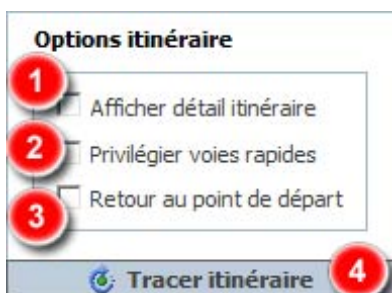
Chaque élément ainsi affiché est numéroté par ordre de sélection. Cette numérotation est utile si vous souhaitez ensuite tracer l'itinéraire reliant chacun des points dans l'ordre de sélection (voir ci-dessous). Notez que le choix d'un élément déjà sélectionné annule l'ensemble des pointages en cours.

2. Affichez tous les contacts de la base en cliquant directement sur le titre de menu Afficher Contacts.



Tracer itinéraire

Lorsqu'au moins deux contacts sont représentés sur la carte, le menu Tracer itinéraire devient fonctionnel. Cette option permet de tracer le parcours routier reliant chaque puce affichée, tout en respectant leur ordre de sélection :



1. Afficher détail itinéraire: permet d'obtenir le détail des instructions routières (et de les copier dans le presse-papier si vous le souhaitez)

2. Privilégier voies rapides: par défaut, l'itinéraire représentant la distance la plus courte est proposé. Vous pouvez choisir d'emprunter les voies rapides quand c'est possible et optimiser ainsi la durée du circuit grâce à cette option.

3. Retour au point de départ: si vous souhaitez planifier un itinéraire aller et retour au point de départ, cochez cette option.

4. Tracer itinéraire: cliquez directement sur ce titre de menu pour lancer le calcul d'itinéraire.

Nouveau point repère
A tout moment, vous pouvez créer un nouveau point repère (nouveau contact) en passant par le menu du même nom :

1. Saisissez l'adresse postale de votre nouveau contact (soyez le plus précis possible).

2. OU bien, saisissez les coordonnées GPS si vous les connaissez. La saisie requiert des coordonnées Latitude-Longitude, au format décimal et séparées par une virgule.

En cas de conflit, la saisie des coordonnées GPS est prioritaire sur la saisie de l'adresse postale.

3. Cliquez ensuite sur le bouton Localiser ces coordonnées pour afficher le point repère sur la carte et finaliser l'enregistrement comme suit...

... le point repère correspondant avec sa bulle d'info rappelant les saisies. Un formulaire de validation...

1. Donnez un nom à ce nouveau contact.

2. Cliquez ensuite sur le bouton Enregistrer Contact pour confirmer l'ajout de données.

Ajuster manuellement la position GPS

Il arrive que l'API Virtual Earth ne reconnaisse pas parfaitement l'adresse saisie (numéro de rue inconnu) vous pouvez alors ajuster manuellement la position de la puce et obtenir ainsi des coordonnées précises pour le

Pour ce faire :

- Afficher la puce sur la carte et zoomez suffisamment pour visualiser l'endroit voulu.
- Survolez le point repère avec la souris et faites un clic droit en maintenant appuyé ce bouton.
- Tirez la puce sur le point précis souhaité et relâchez ensuite le bouton.
- Le formulaire de validation d'enregistrement apparaît, reflétant les nouvelles coordonnées GPS à ce contact. Validez la modification par le bouton Enregistrer Contact.

[Comment faire ?](#)

Modifier les données d'un contact

Vous pouvez modifier les données attachées à un contact sur l'onglet Contacts. Mais vous pouvez aussi depuis la carte :

- Une fois le point repère affiché, double-cliquez dessus.
- Le formulaire de validation d'enregistrement apparaît.
- Faites vos modifications et validez.